

LA CASEMATE

CCSTI Grenoble_Place St Laurent_38000 Grenoble
Informations : 04 76 44 88 80_www.ccsti-grenoble.org



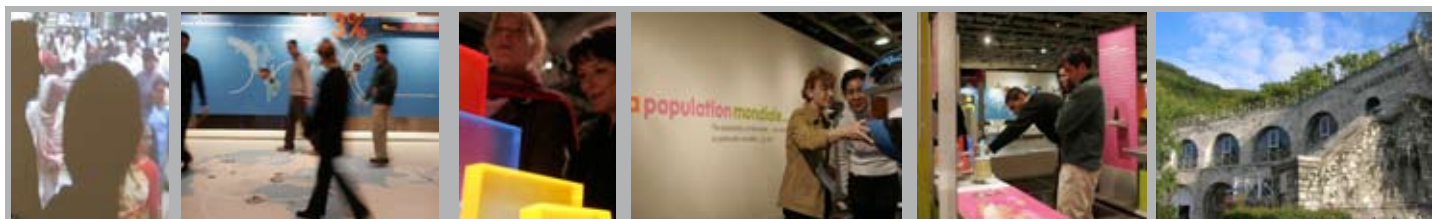
INAUGURATION

Vendredi 14 novembre 2008
à partir de 17h30



novembre
2008

Dossier de presse



La population mondiale ... et moi ?

Exposition interactive pour tous les publics à partir de 8 ans

● ● ● ● ● ● ● ● ● ● ● ●
du 12 novembre 2008 au 29 mars 2009

La Casemate - Centre de Culture Scientifique de Grenoble

Ouvert du lundi au vendredi de 9h à 12h et de 13h30 à 17h30

le samedi, dimanche et jours fériés de 14h à 18h

Tarif Plein : 5€

Tarif Réduit : 3,5€

Gratuit pour les - de 18 ans

Alexandre Foray

Responsable de la communication et des publics

Tél. +33(0)4 76 44 88 77

Fax. +33(0)4 76 42 76 66

alexandre.foray@ccsti-grenoble.org



Votre contact presse





INAUGURATION

La Population mondiale... et moi ?

Vendredi **14** novembre 2008
à partir de 17h30

en présence de
Brigitte COUTANT,
Directrice de l'action régionale et internationale
à la Cité des Sciences et de l'Industrie (La Villette - Paris)

et

Gilles PISON,
Directeur de recherche à l'INED
et commissaire scientifique de l'exposition

18h Visite guidée de l'exposition par Gilles Pison, commissaire scientifique de l'exposition

18h30 Interventions des collectivités et partenaires

19h Cocktail du monde

L'expo...



La population mondiale...

La Casemate – Centre de Culture Scientifique et Technique (CCSTI Grenoble) présente du 12 novembre 2008 au 29 mars 2009 sa nouvelle exposition La Population mondiale... et moi ? réalisée par la Cité des Sciences (La Villette-Paris) et l'Institut national d'études démographiques (INED-Paris) avec le soutien des régimes de retraites complémentaires Agirc et Arrco.

Combien d'humains sur terre ?

Partant du constat que le nombre d'habitants sur terre double tous les 60 ans, nous pourrions être 13 milliards d'habitants sur terre en 2065. Toutefois, l'évolution de la population n'est pas une multiplication sans fin, les démographes avancent le chiffre de 9 milliards en 2050 et estiment que la population mondiale devrait alors se stabiliser.



Population sur Terre... Population en Isère

La démographie en Isère représente 20% de la population de la région Rhône-Alpes, 2ème région la plus peuplée après la région Ile de France. Depuis 1975, l'Isère a une natalité plus élevée que la moyenne nationale et attire essentiellement les jeunes actifs. Grenoble est une ville cosmopolite construite grâce aux différents flux migratoires qui ont enrichi la ville. Une publication sur la démographie en Isère vous est présentée dans l'exposition. (Téléchargez la publication sur le site www.ccsti-grenoble.org)

... et qui seront les grenoblois de demain ?

... et moi ?

A travers un parcours ludique et interactif, l'exposition met en scène les outils et les représentations du démographe pour éclairer l'évolution et les grandes migrations des populations du monde. Chaque visiteur observe et expérimente la place qu'il occupe parmi les 6.7 milliards d'autres individus avec qui il partage son espace vital.



→ Centre de Culture Scientifique Technique et Industrielle

Votre contact presse
Alexandre Foray
2 Place St Laurent 38000 Grenoble_France
Tél. +33(0)4 76 44 88 77
Fax. +33(0)4 76 42 76 66
alexandre.foray@ccsti-grenoble.org

L'expo... (suite)



Pendant des milliers d'années, l'homme a été une espèce rare dont le nombre augmentait lentement. Vers 1800, la population s'est mise à croître de façon considérable, d'abord dans les pays riches puis, à partir du XXe siècle, dans les pays pauvres. Cette période unique dans l'histoire de l'humanité devrait, selon les démographes, se terminer en 2100.

Quelles ont été les raisons de cette croissance démographique et quelles sont-elles aujourd'hui ? Comment s'explique cette stabilisation annoncée ?

Pour répondre à ces questions, l'exposition **La population mondiale... et moi ?**, conçue comme un parcours, dresse un état des lieux de la population mondiale et propose une initiation à la démographie.

En traitant quatre thématiques essentielles de la démographie :

- Natalité, mortalité : les moteurs de la croissance
- La transition démographique : combien d'hommes demain ?
- Le vieillissement démographique
- Les migrations internationales

L'exposition apporte les bases indispensables à une réflexion sur l'évolution des sociétés et plus largement sur le partage des ressources de la planète.



Incité à comparer, tout au long de sa visite, sa situation personnelle à celle de ses semblables, le visiteur est personnellement impliqué. Il utilise pour cela un document de visite individualisé, « le PassPop », qui lui permet d'accéder à des données personnalisées, facilitant ainsi la compréhension des données démographiques mondiales.

Par ses thématiques, ses partis pris scénographique, **La population mondiale... et moi ?** s'adresse à un large public. L'exposition incite à des échanges intergénérationnels. À partir de données abstraites, on peut évoquer la grande Histoire et... les petites histoires de famille (contraception, généalogie, etc.). Pour les jeunes en visite scolaire, l'exposition est un prolongement du programme d'histoire et géographie, de sciences économiques et sociales. Elle fait découvrir aux élèves du collège : la mosaïque et la disparité du peuplement et l'organisation du monde d'aujourd'hui ; aux élèves du lycée : l'inégalité Nord/Sud dans la répartition des richesses, des ressources et du développement, les échanges culturels et la mondialisation.

L'expo... (suite)



Une exposition accessible à un public en situation de handicap

Entièrement accessibles aux sourds et aux malentendants, les films audiovisuels ainsi que les animations pédagogiques sont sous-titrés. L'espace de projection qui propose différentes oeuvres filmées est équipé d'une boucle magnétique permettant aux personnes à déficiences auditives équipées d'un appareil d'entendre la bande sonore dans des conditions optimales.

Pour les personnes pratiquant la langue des signes, certaines animations sont également signées. Tous les modules de l'exposition sont habillés de couleurs claires et contrastées assurant un confort de lecture aux personnes déficientes visuelles. Des éléments tactiles ou sonores permettent aux mal-voyants ou non-voyants ne lisant pas le braille d'accéder au contenu de l'exposition. Pour les personnes aveugles lisant le braille, des cartels sont disposés sur chaque module de l'exposition.



Le CCSTI Grenoble pilote le comité permanent "Tourisme & Handicap à La Casemate"

Le CCSTI Grenoble mène depuis deux ans des aménagements sur le site de La Casemate pour favoriser son accès aux personnes à mobilité réduite. Plus encore, en 2008, un comité permanent composé d'usagers ou de représentants de chacune des déficiences : auditive, visuelle, motrice et mentale a été constitué au CCSTI Grenoble. Cet espace de discussion et d'échange permet d'étudier des solutions concrètes pour faciliter l'accessibilité des personnes en situation de handicap aux contenus des expositions et des autres activités (ateliers, conférence, stages, etc.) .



Dossier de presse du comité Tourisme & handicap disponible sur demande.

Les partenaires de l'exposition :



→ **Centre de Culture Scientifique Technique et Industrielle**

Votre contact presse
Alexandre Foray
2 Place St Laurent 38000 Grenoble_France
Tél. +33(0)4 76 44 88 77
Fax. +33(0)4 76 42 76 66
alexandre.foray@ccsti-grenoble.org



Institut national d'études démographiques



L'Institut national d'études démographiques (INED), concepteur de l'exposition avec la Cité des sciences et de l'Industrie (La Villette - Paris)

L'INED, première institution de recherche sur la population en France mais aussi dans le monde

L'Institut étudie les populations de la France et des pays étrangers avec les outils du démographe et l'apport des autres disciplines : histoire, géographie, sociologie, anthropologie, économie, épidémiologie, biologie de la reproduction. Parmi ses missions figurent le suivi de la conjoncture démographique nationale et internationale et la reconstitution du mouvement démographique de la France depuis quatre siècles. L'INED mène en outre des recherches sur la dynamique des populations et s'intéresse aux facteurs de changements. Les phénomènes étudiés sont simples et universels : la naissance, la vie sous toutes ses formes, seul, en couple, en famille, avec son cortège d'unions, de séparations, de migrations et la mort.

Des recherches sur des thèmes variés

Pour assurer ses missions de statistique publique, l'INED entretient des liens multiples avec l'Institut national de la statistique et des études économiques (INSEE). Les chercheurs de l'INED analysent également les bases de données démographiques des pays étrangers et celles qui émanent des organisations internationales, en particulier les Nations unies.

Mais l'INED produit aussi ses propres données grâce à un réseau d'enquêteurs et d'observateurs autonomes. Sur des sujets sensibles (IVG, comportement sexuel, adoption) ou dans des secteurs en marge (sans-abri, prisons, quartiers difficiles, personnes sous tutelle), l'INED effectue en France des travaux que l'Insee ne peut réaliser, en s'efforçant d'y appliquer le savoir accumulé sur les techniques d'enquête et les acquis de la recherche démographique. L'INED mène également des enquêtes originales dans plusieurs pays du Sud (en Afrique, en Asie et en Amérique du Sud), contribuant ainsi à une meilleure connaissance des changements démographiques et sanitaires en cours dans ces régions du monde.

Des collaborations internationales

L'INED a noué des liens étroits avec ses homologues de plusieurs pays. Il accueille chaque année plus d'une trentaine de chercheurs étrangers dans le cadre de projets de recherche. Des collaborations ont été notamment engagées avec les pays de l'ex-URSS, les pays baltes, les pays des Balkans, le Canada, le Chili, le Brésil, la Tunisie, le Sénégal, le Mali, la Thaïlande, etc.

L'INED publie également des revues pour spécialistes et pour un large public ainsi que des ouvrages rassemblant des résultats d'enquêtes et une collection de réédition des auteurs de la Population et de l'Économie.

Population et Sociétés, bulletin mensuel d'information scientifique publié en français et en anglais, accessible au grand public.

Population, revue spécialisée bimensuelle, publiée en français et en anglais.

Retrouvez tous ces ouvrages sur www.ined.fr



Votre contact presse

Alexandre Foray

2 Place St Laurent 38000 Grenoble_France

Tél. +33(0)4 76 44 88 77

Fax. +33(0)4 76 42 76 66

alexandre.foray@ccsti-grenoble.org

Autour de l'expo...

Le CCSTI Grenoble - la Casemate favorise la diversité des modes d'expression autour du thème de l'exposition accueillie. Entre le 12 novembre 2008 et le 29 mars 2009, découvrez une autre approche de la démographie mondiale, les questions qu'elle pose, les histoires qu'elle écrit, les hommes et les femmes qu'elle fait se rencontrer et les projets qu'elle fait naître...



En partenariat avec :



VISITES DU MONDE à La Casemate

Pendant toute la durée de l'exposition, participez à des visites animées par des populations du monde. Ecoutez leur histoire, découvrez leur culture...

Sur réservation 04 76 44 88 80 - Tarifs : 5€ et 3,5€

Visite du monde au Sénégal - Samedi 29 novembre 2008 à 14h

En partenariat avec l'association des Travailleurs Sénégalais de Grenoble

Nitu aduna.....ak man? avec Ibrahim Dimé suivie d'une dégustation culinaire

Visite du monde en Afrique du nord - Mercredi 3 décembre 2008 à 14h30

En partenariat avec Pays'Âges, la maison des sages, Grenoble

Soukkan El aâlem... oua ana ? animée par Patricia Abd-el-Kader suivie d'une dégustation culinaire.

Visite du monde en Chine - Dimanche 7 décembre 2008 à 14h30

En partenariat avec l'Institut de la communication et des médias - Echirolles

La population mondiale... et moi ? animée par Ma Li et Liu Jiening suivie d'une initiation à la calligraphie et aux consonances chinoises.

Visite du monde en Amérique du sud - Mercredi 10 décembre 2008 à 14h

En partenariat avec l'association grenobloise de solidarité avec le peuple argentin et l'association d'action de solidarité avec les peuples d'Amérique latine (ACIP - ASADO)

La población mundial... y yo ? animée par Guillermo Bomchil et Antoine Lopez-Uribe suivie d'une dégustation culinaire.

Visite du monde en Italie - Vendredi 13 mars 2009 à 20h

En partenariat avec Dolce Cinema - Grenoble

Popolace mondiale... ed io ? suivie d'une soirée festive



CINEMA ITALIEN à La Casemate

Sur réservation : 04 76 44 88 80

En partenariat avec Dolce Cinema - Rencontre de cinéma italien de Grenoble

Merica de Federico Ferrone, Michele Monzolini et Francesco Ragazzi. Nombreux furent les italiens qui, jusqu'aux années 1970, émigrèrent à travers le monde. Certains de leurs descendants tentent aujourd'hui un voyage de retour, notamment en provenance d'Amérique latine. Malgré leur passeport italien et le rêve du retour à la mère patrie, une fois arrivés en Italie, ils sont confrontés à la réalité précaire des immigrés. Projection en présence des réalisateurs.

Dimanche 23 novembre à 18h

Tarifs : 5€ et 3,5€. Comportant l'entrée à l'expo, la projection, la rencontre avec le réalisateur

CONTE / MUSIQUE / VIDEO à La Casemate

Sur réservation : 04 76 44 88 80

Création de la compagnie Ethéré Jennifer ANDERSON (conteuse), Pierre GARBOLINO (vidéaste) et Rémi RESSE (musicien)

Petits arrangements avec la vie reprend en miroir la démarche de l'auteur américain Paul Auster et collecte des récits courts et véridiques sur plusieurs territoires en France. Fenêtres ouvertes sur l'univers privé, ces "petits arrangements avec la vie", dessinent les contours d'une humanité à laquelle nous appartenons, et dans laquelle nous nous reconnaissons, celle d'un monde peuplé de personnages magnifiquement fragiles et désorientés.

Dimanche 8 mars 2009 à 16h00

Tarifs : 5€ et 3,5€. Comportant l'entrée au spectacle et à l'exposition

ATELIERS JEUX à La Casemate

(hors vacances scolaires). Sur réservation : 04 76 44 88 80

Une valise pour la France pour les enfants de 8 à 12 ans.

Cet atelier est l'occasion de découvrir des histoires de migrants et de montrer que la richesse d'un pays s'inscrit dans sa diversité. Une valise : c'est une histoire, une culture, c'est découvrir l'autre dans ses différences.

**Mercredi 3 décembre, 7 janvier, 4 février,
4 mars** de 14h30 à 16h30

Play Decide Migrations pour les adolescents à partir de 15 ans et adultes.

Play Decide est une nouvelle forme de débats citoyens, sur les migrations internationales. Présenté sous forme de jeu/atelier délibératif, c'est un outil innovant pour permettre aux participants de s'exprimer sur les questions de société.

Mercredi 17 décembre, 21 janvier, 25 février
de 14h30 à 16h30. Tarifs : 4,5€

STAGES LABOS à La Casemate

(pendant les vacances scolaires). Sur réservation : 04 76 44 88 80

L'identité est-elle dans l'ADN ?

Les derniers progrès de la génétique ont permis de montrer que chacun de nous est un être unique. Qu'est ce qu'une empreinte génétique ? Où sont nos différences ?

6 milliards d'êtres humains différents mais tous parents !

pour les enfants de 8 à 12 ans

Lundi 22 et mardi 23 décembre 2008

Lundi 9 et mardi 10 février 2009 de 14h30 à 16h30

pour les adolescents à partir de 15 ans et adultes

Lundi 29 et mardi 30 décembre 2008

Lundi 16 et mardi 17 février 2009 de 14h30 à 16h30

Tarifs : 9€



THEATRE au Centre de Loisirs et Culture d'Eybens

Sur réservation : 04 76 24 22 32

Modestes propositions par la Cie du Détour.
Duo burlesque où l'art de s'appliquer à rater.
Un démographe et son assistante viennent nous faire part de l'état de l'évolution de la population mondiale en ce début de troisième millénaire.
Leurs observations entraînent des conclusions alarmantes : nous sommes trop nombreux.

Judi 29 janvier 2009 à 20h30

Spectacle pour tout public

Tarifs : 11€ et 5€. Comprenant une entrée pour La population mondiale... et moi ? à la Casemate.

CONFERENCE à l'Odyssée d'Eybens

Sur réservation : 04 76 60 76 39

dans le cadre de l'Odyssée des savoirs

Jusqu'où ira la croissance démographique ?

Conférence-débat sur la démographie animée par Gilles Pison, Directeur de recherches à l'Institut national d'études démographiques (INED).
Rédacteur-en-chef de "Population et sociétés", commissaire scientifique de l'exposition "La population mondiale... et moi ?"

Judi 26 février 2009 à 20h30

Faut-il avoir peur de la science ?

Intervention d'Etienne Klein, Adjoint du Directeur des Sciences de la Matière au CEA, autour de son nouvel ouvrage "Galilée et les Indiens, allons-nous liquider la science ?".
Ed. Flammarion, octobre 2008.

Judi 26 mars 2009 à 20h30

Gratuit

THEATRE à l'espace Paul Jargot à Crolles

Sur réservation : 04 76 04 09 95

Giacomo, l'enfant de la cité

par le Théâtre Alicante
Théâtre humour.
Une épopée soliste de et par Gilbert Ponté, mise en scène par Stéphane Aucante. Au rythme des chansons qui ont marqué son enfance, de 1960 à 1970, Gilbert Ponté nous raconte son histoire toutes issues de la mémoire fantasque d'un enfant, Giacomo / Gilbert, quittant son Italie natale pour une France qui découvre l'immigration de masse.

Vendredi 28 novembre 2008 à 14h et 20h30

Exils 4

par la cie La part du pauvre.
Un spectacle écrit par Aristide Tarnagda et mis en scène par Eva Dumbia. À quel territoire appartiennent les descendants des migrations internationales ?
Comment peuvent-ils se nommer ? Une fiction interprétée par une danseuse, des comédiennes... et une ethnopsychanalyste. Rencontre avec les artistes après le spectacle.

Vendredi 22 Novembre 2008 à 20h30

Tarifs : de 3€ à 20€

Quelques propositions d'angles...

Entretien avec Gilles Pison, commissaire scientifique de l'exposition présent à l'inauguration le vendredi 14 novembre 2008.

Interview d'un animateur des "Visites du monde", partenaire de l'exposition.

Participer à un atelier "Une valise pour la France" pour les enfants de 8 à 12 ans.

Assister au jeu débat citoyen "Play Decide Migrations" pour tous les publics.

Entretien avec un membre du comité permanent Tourisme & Handicap à La Casemate

CCSTI Grenoble - La Casemate

Qui sommes-nous ?



Le centre de culture scientifique, technique et industrielle de Grenoble est une association loi 1901, labellisée **Science et Culture, Innovation** en 2008 par le Ministère de la recherche et de l'enseignement supérieur. Membre du réseau régional des CCSTI, le centre de Grenoble vous propose tout au long de l'année à la Casemate ou hors les murs des rencontres-débats, des expositions, des stages et des ateliers pour tous les publics autour des grands enjeux scientifiques



et sociétaux d'aujourd'hui. La Casemate est aussi un centre de ressources pour tous les enseignants, les animateurs ou les étudiants qui souhaitent mettre en oeuvre des projets artistiques, culturels ou éducatifs, autour des sciences et techniques. A travers ces différents modes de médiation, La Casemate vous accueille dans un espace d'expression, d'innovation et de culture tous les jours de l'année (hormis le 1er janvier, 1er mai et 25 décembre).



Cache-Cache Couleur !
Hide and seek with colors
→ du 15 septembre 2008 au 28 février 2009

Cache Cache Couleur, la nouvelle exposition itinérante à la Casemate jusqu'au 29 février 2009 pour les enfants entre 3 et 7 ans. L'exposition a été conçue pour des enfants âgées de 3 à 7 ans. En expérimentant les différents modules, l'enfant pourra approcher la couleur et connaître ses propriétés à travers la lumière, les pigments de la couleur, les colorants...
(Dossier de presse sur demande)




École de l'ADN
Grenoble
→ Toute l'année All year long
DNA's school

L'École de l'ADN propose des ateliers de pratique scientifique adaptés à de larges publics. L'initiation aux techniques de biologie moléculaire est replacée sous l'angle de l'analyse et de la critique des progrès scientifiques, en respectant le principe de pluralisme et en favorisant l'expression d'arguments contradictoires.
(Dossier de presse sur demande)



le CCSTI - La Casemate de Grenoble est soutenu par



→ Centre de Culture Scientifique Technique et Industrielle

Votre contact
Alexandre Foray
2 Place St Laurent 38000 Grenoble_France
Tél. +33(0)4 76 44 88 77
Fax. +33(0)4 76 42 76 66
alexandre.foray@ccsti-grenoble.org